

Mr ROTH

15/10/2023

# Compte rendu TP2

Ressources partagées

TEWES Arnaud

BTS SIO SISR 1ÈRE ANNÉE



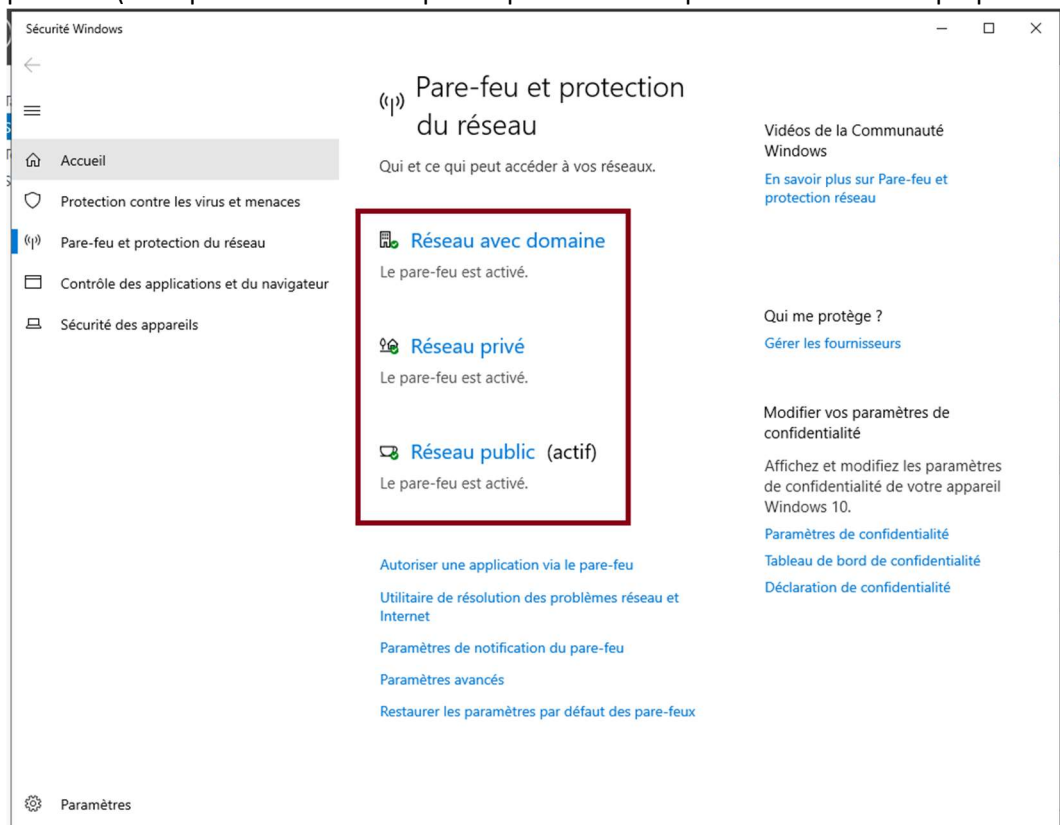
## 1. Introduction

Nous avons procédé à la mise en place de ressources partagées (un partage de fichiers et un partage d'imprimante) entre notre serveur de fichiers (sous Windows Server) et notre client (Windows 10) que nous avons créé dans le TP précédent. Pour ce faire, nous avons besoin de deux machines connectées sur le même réseau local et sur la même adresse réseau. Nous devons également créer un utilisateur (dans notre cas, on le nommera « Comptabilité ») sur notre serveur et créer les dossiers à partager. Il faut ensuite partager le dossier parent et gérer leurs droits. Les ressources partagées serviront à partager des dossiers/fichiers/imprimantes entre nos utilisateurs ou groupes d'utilisateurs et à leur affecter des droits d'accès, de lecture ou de modification/écriture selon le besoin (droits NTFS).

## 2. Mise en place de ressources partagées et procédé pas à pas

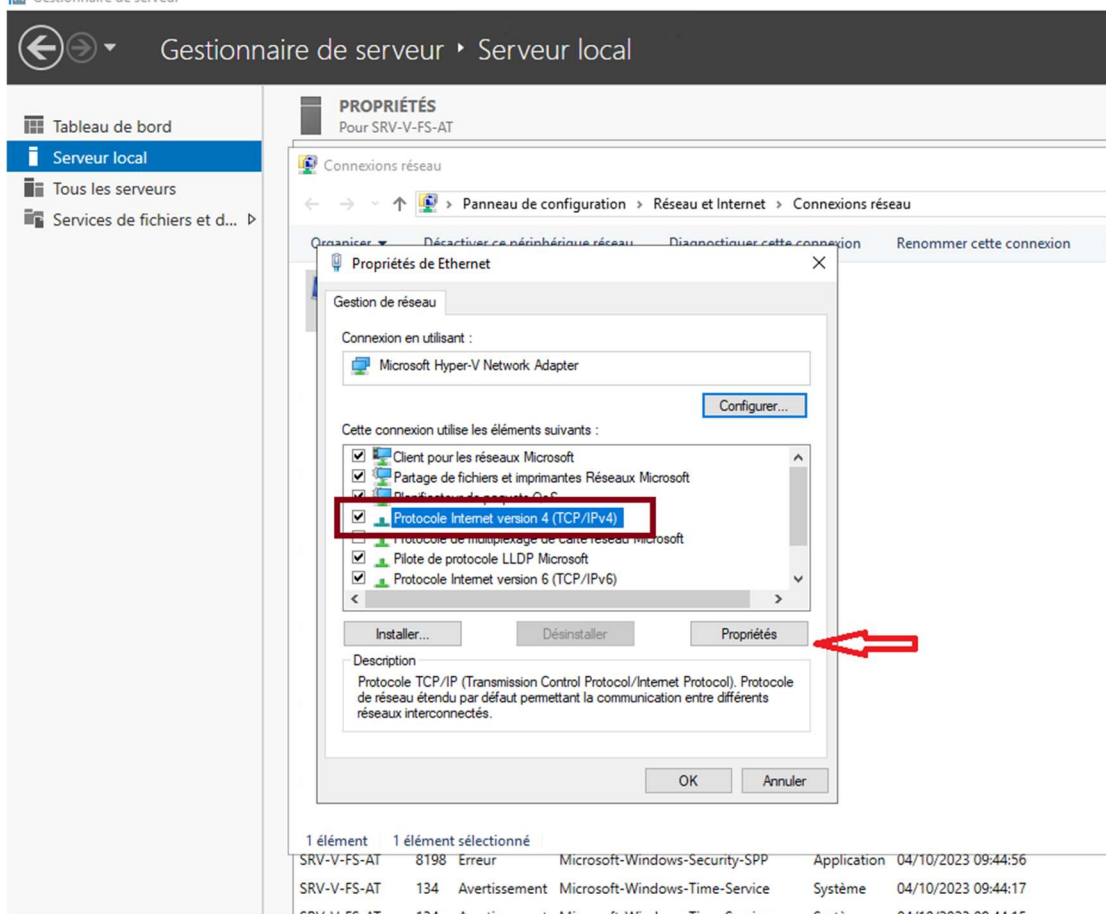
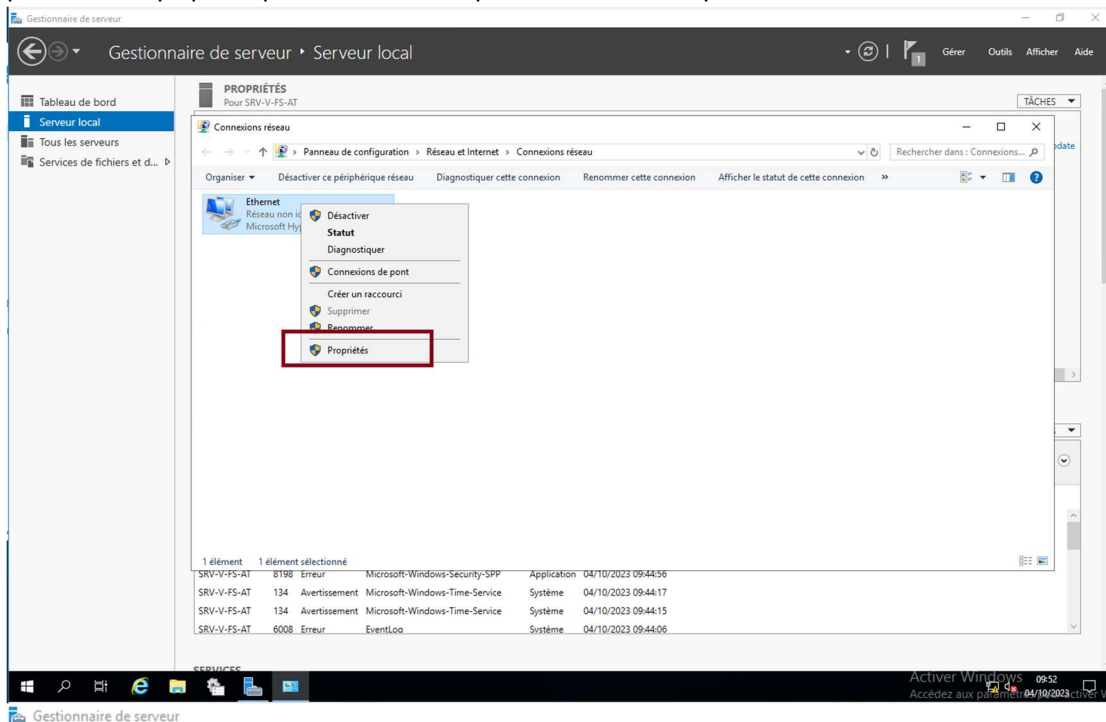
### Partage de fichiers

Dans un premier temps, nous devons nous connecter à notre serveur et désactiver les trois types de pare-feu (tant que le serveur n'est pas en production et que nous sommes en préparation).





Nous devons ensuite faire les réglages réseaux manuellement (sur l'IPv4) sur le serveur dans un premier temps pour que nos machines puissent communiquer.





(Dans notre cas nous avons défini sur notre serveur l'IP 192.168.1.5/24).

Gestionnaire de serveur

Gestionnaire de serveur ▸ Serveur local

Tableau de bord

Serveur local

Tous les serveurs

Services de fichiers et d... ▸

PROPRIÉTÉS  
Pour SRV-V-FS-AT

Connexions réseau

Panneau de configuration ▸ Réseau et Internet ▸ Connexions réseau

Déactiver ce périphérique réseau... Diagnostiquer cette connexion Renommer cette connexion Affich...

Propriétés de Ethernet

Gestion de réseau

Propriétés de : Protocole Internet version 4 (TCP/IPv4)

Général

Les paramètres IP peuvent être déterminés automatiquement si votre réseau le permet. Sinon, vous devez demander les paramètres IP appropriés à votre administrateur réseau.

☐ Obtenir une adresse IP automatiquement

☒ Utiliser l'adresse IP suivante :

Adresse IP : . . .

Masque de sous-réseau : . . .

Passerelle par défaut : . . .

☐ Obtenir les adresses des serveurs DNS automatiquement

☒ Utiliser l'adresse de serveur DNS suivante :

Serveur DNS préféré : . . .

Serveur DNS auxiliaire : . . .

☐ Valider les paramètres en quittant

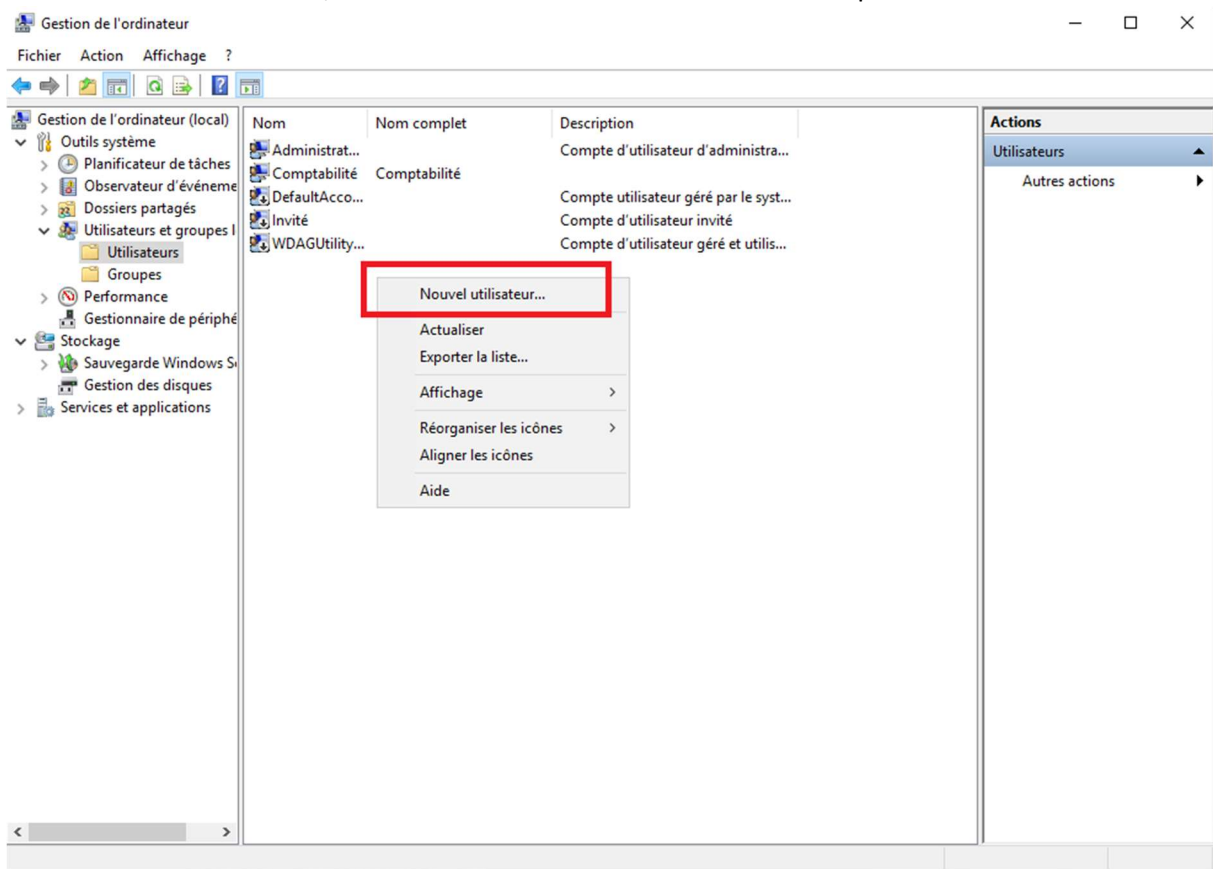
Avancé...

OK Annuler

SRV-V-FS-AT	134	Avertissement	Microsoft-Windows-Time-Service	Système	04/10/2023 09:44:17
SRV-V-FS-AT	134	Avertissement	Microsoft-Windows-Time-Service	Système	04/10/2023 09:44:15
SRV-V-FS-AT	6008	Erreur	EventLog	Système	04/10/2023 09:44:06



Nous devons maintenant créer un utilisateur sur notre serveur auquel nous pourrons donner des droits sur certains dossiers/fichiers. Nous avons créé l'utilisateur « Comptabilité ».



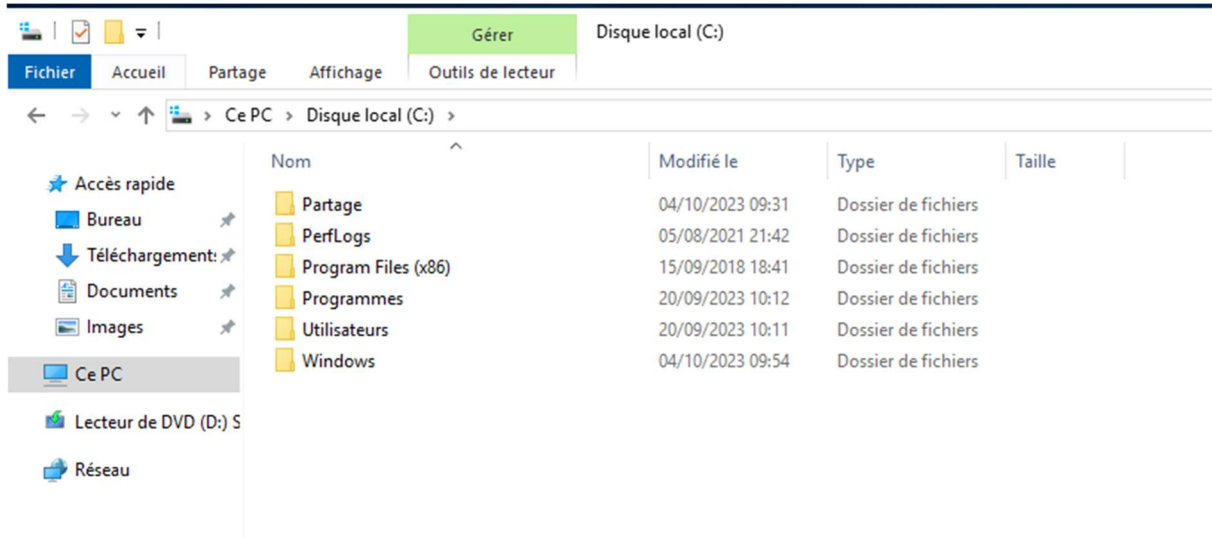
The 'Nouvel utilisateur' dialog box is shown. It contains the following fields and options:

- Nom d'utilisateur : Comptabilité
- Nom complet : Comptabilité
- Description : (empty)
- Mot de passe : (filled with dots)
- Confirmer le mot de passe : (filled with dots)
- ☒ L'utilisateur doit changer le mot de passe à la prochaine ouverture de session
- ☐ L'utilisateur ne peut pas changer de mot de passe
- ☐ Le mot de passe n'expire jamais
- ☐ Le compte est désactivé

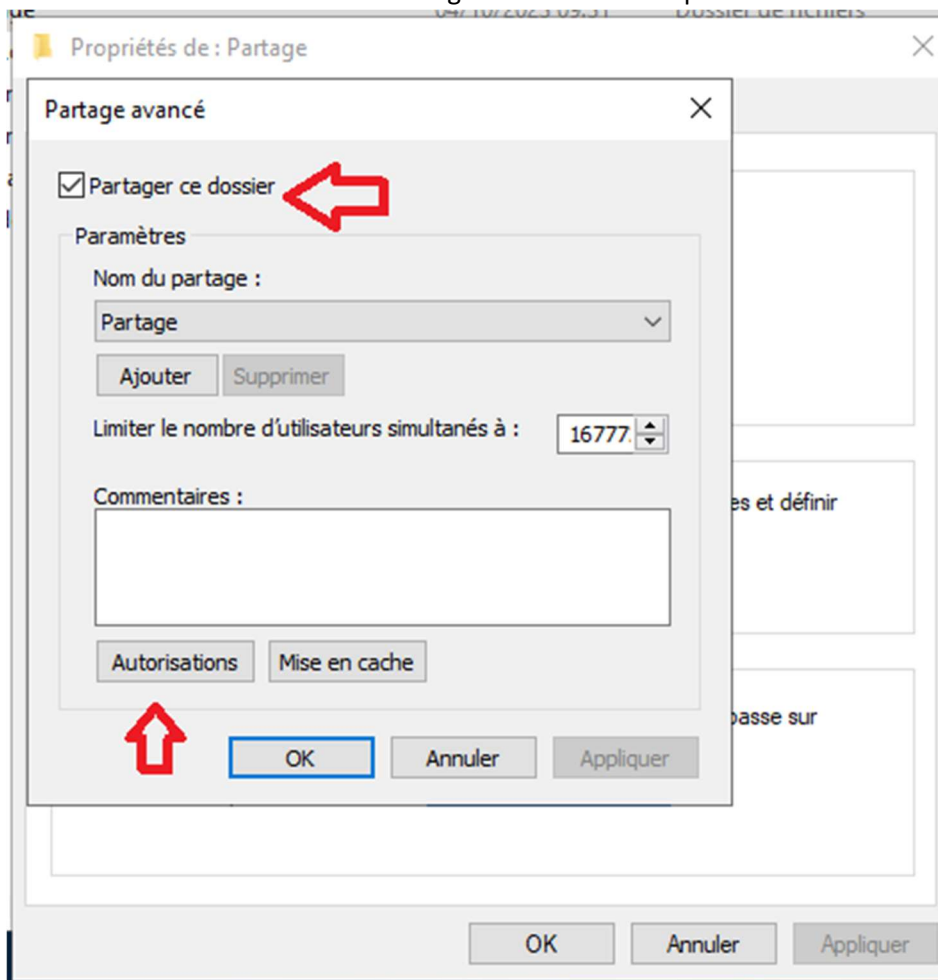
At the bottom, there are three buttons: 'Aide', 'Créer' (highlighted with a red rectangle), and 'Fermer'.



Il faut maintenant créer les dossiers à partager « Partage » et « Compta ». Nous les créons dans le disque local (C:) pour éviter les chemins d'accès trop longs.

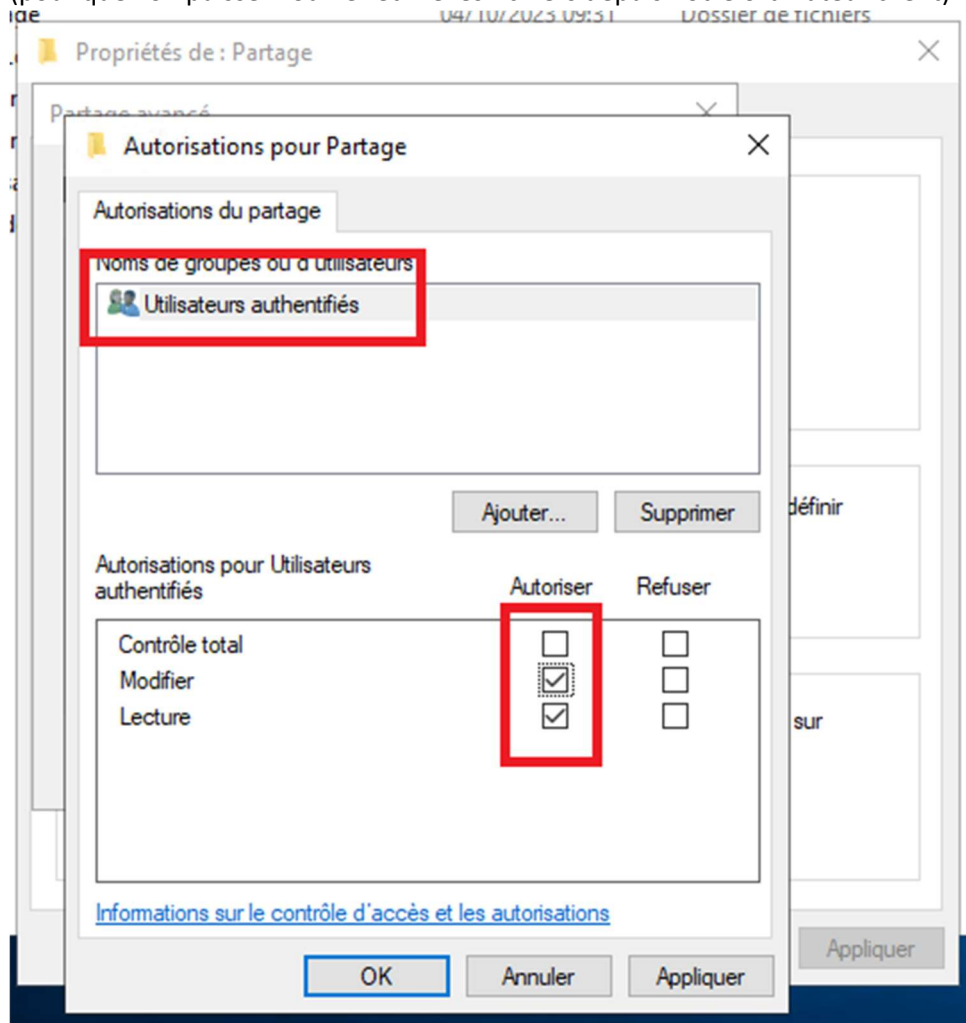


Nous accédons aux propriétés du dossier partage et sur l'onglet partage nous cliquons sur Partage avancé. Il faut ensuite cocher « Partager ce dossier et cliquer sur « Autorisations »



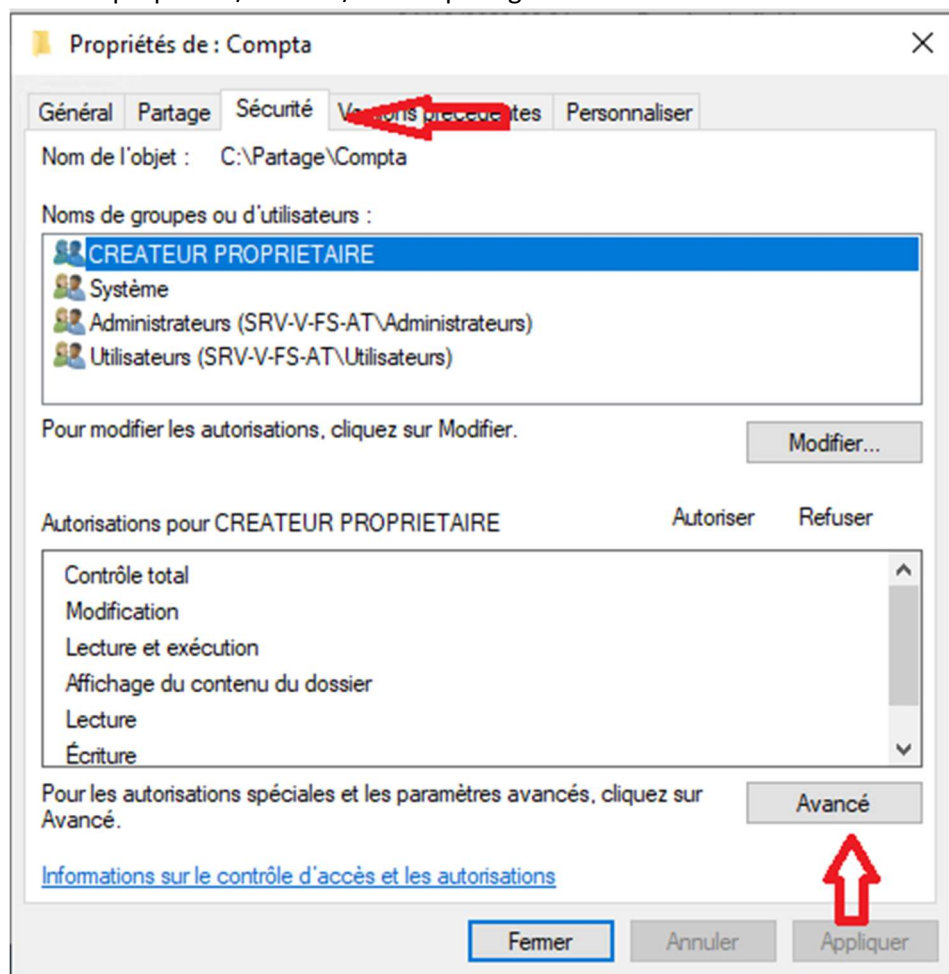


Dans les autorisations, il faut bien supprimer le groupe « Tout le monde » et ajouter le groupe « Utilisateur authentifié » (Tout le monde veut bien dire tout le monde et donc est potentiellement un risque pour la sécurité). Ensuite nous pouvons cocher les cases « Lecture » et « Modification » (pour que l'on puisse modifier et lire les fichiers depuis notre ordinateur client).

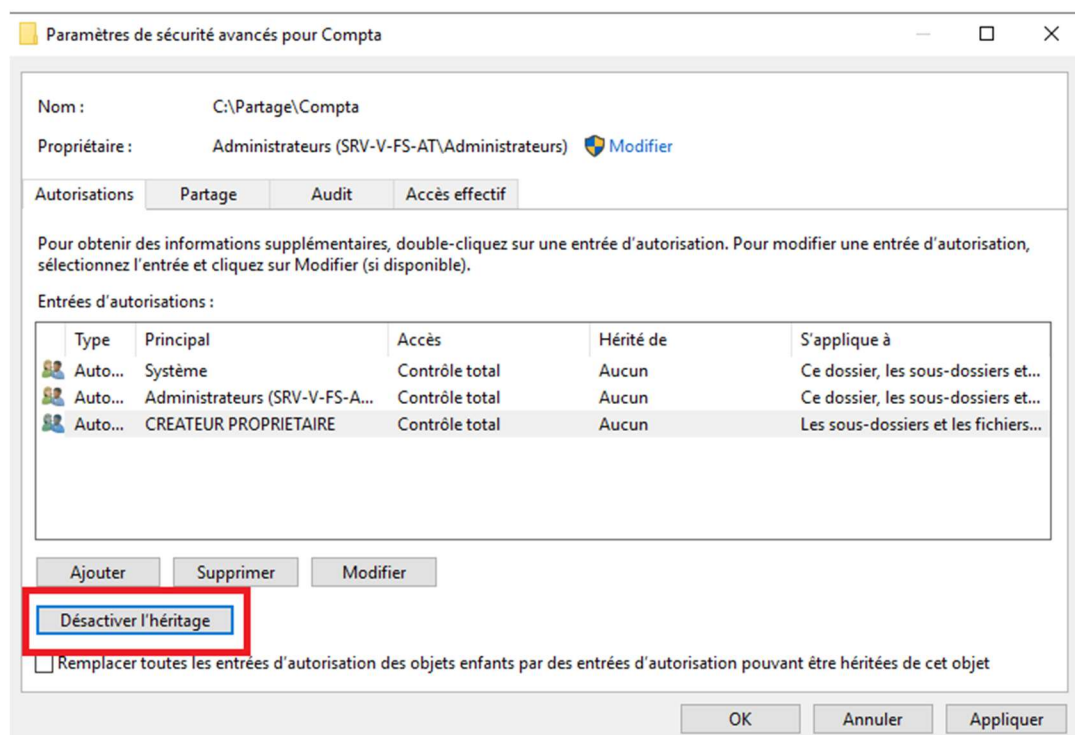




Nous pouvons maintenant entrer dans notre dossier « partage » et sur le dossier « Compta » aller dans les propriétés/sécurité/avancé pour gérer les droits relatifs à ce dossier.

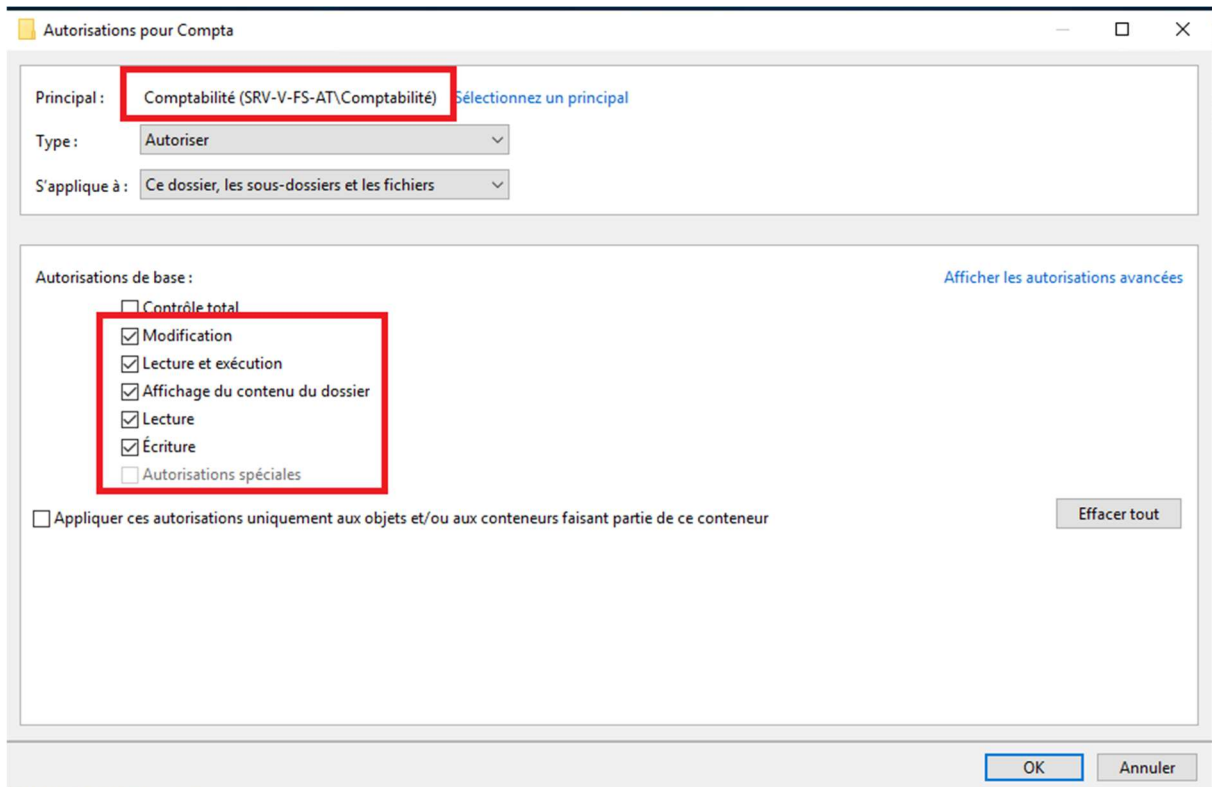


Dans les propriétés avancées, il faut bien avant toute chose désactiver l'héritage pour que le dossier sur lequel on accorde les droits (dans notre cas Compta) n'hérite plus des droits de son dossier parents (Partage dans notre cas). Il faut ensuite supprimer les groupes « utilisateurs » pour que l'on puisse définir nous-même qui aura les droits d'accès à ce dossier. Il faudra en revanche bien laisser les groupes « système » (pour les MAJ) et « administrateur » en contrôle total.

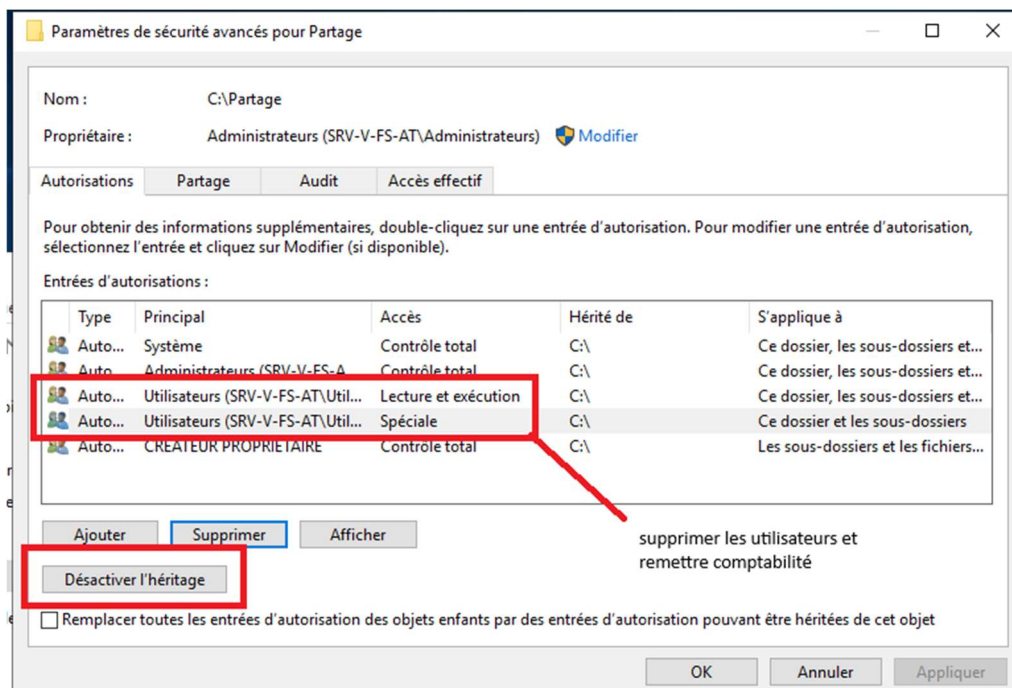




Nous ajoutons maintenant l'utilisateur Compta, et lui mettons les droits en Lecture, modification et écriture sur ce dossier.

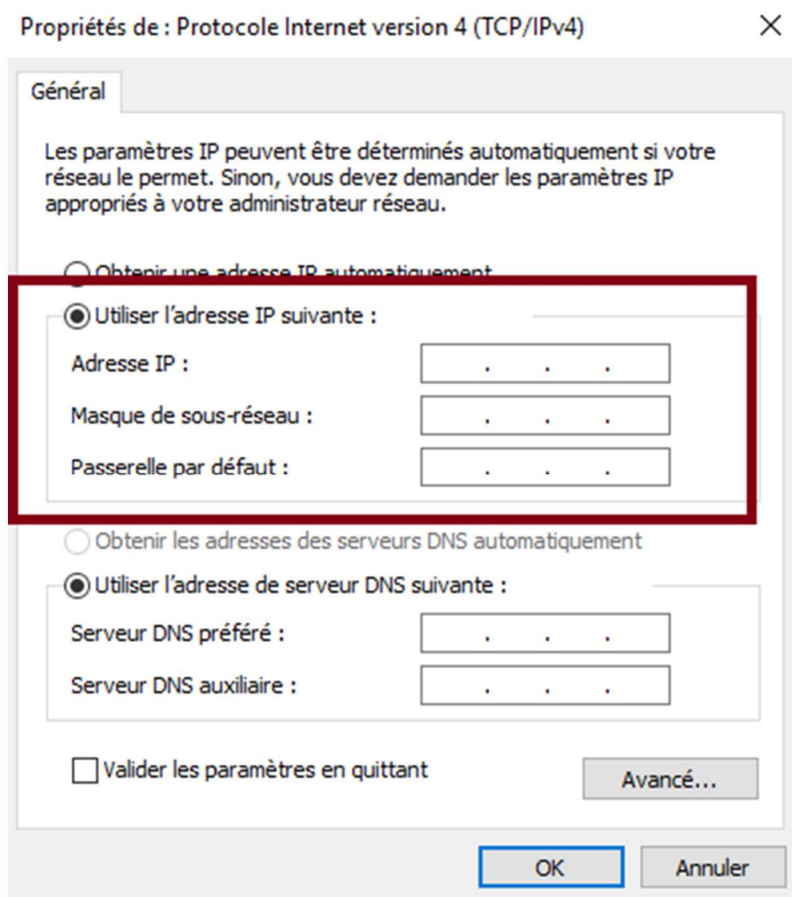
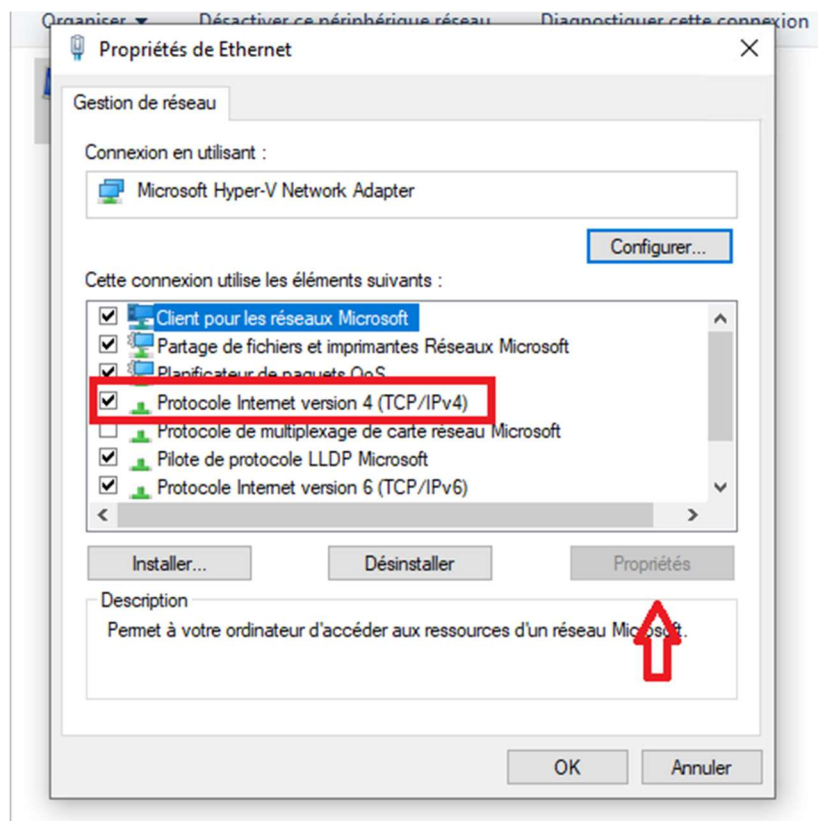


Il faut maintenant faire la même chose dans le dossier Partage et gérer les droits. Il faut encore bien désactiver l'héritage si nous voulons pouvoir modifier les utilisateurs qui y ont accès. Nous pouvons par exemple accorder des droits de modification et d'écriture au dossier enfant, mais que de lecture au dossier parent. Ce qui permet que les utilisateurs ne puissent modifier et écrire que dans les dossiers qui leurs sont dédiés. Dans notre cas nous laissons les droits de modification et de lecture à l'utilisateur « Comptabilité » seulement sur le dossier « Compta ».



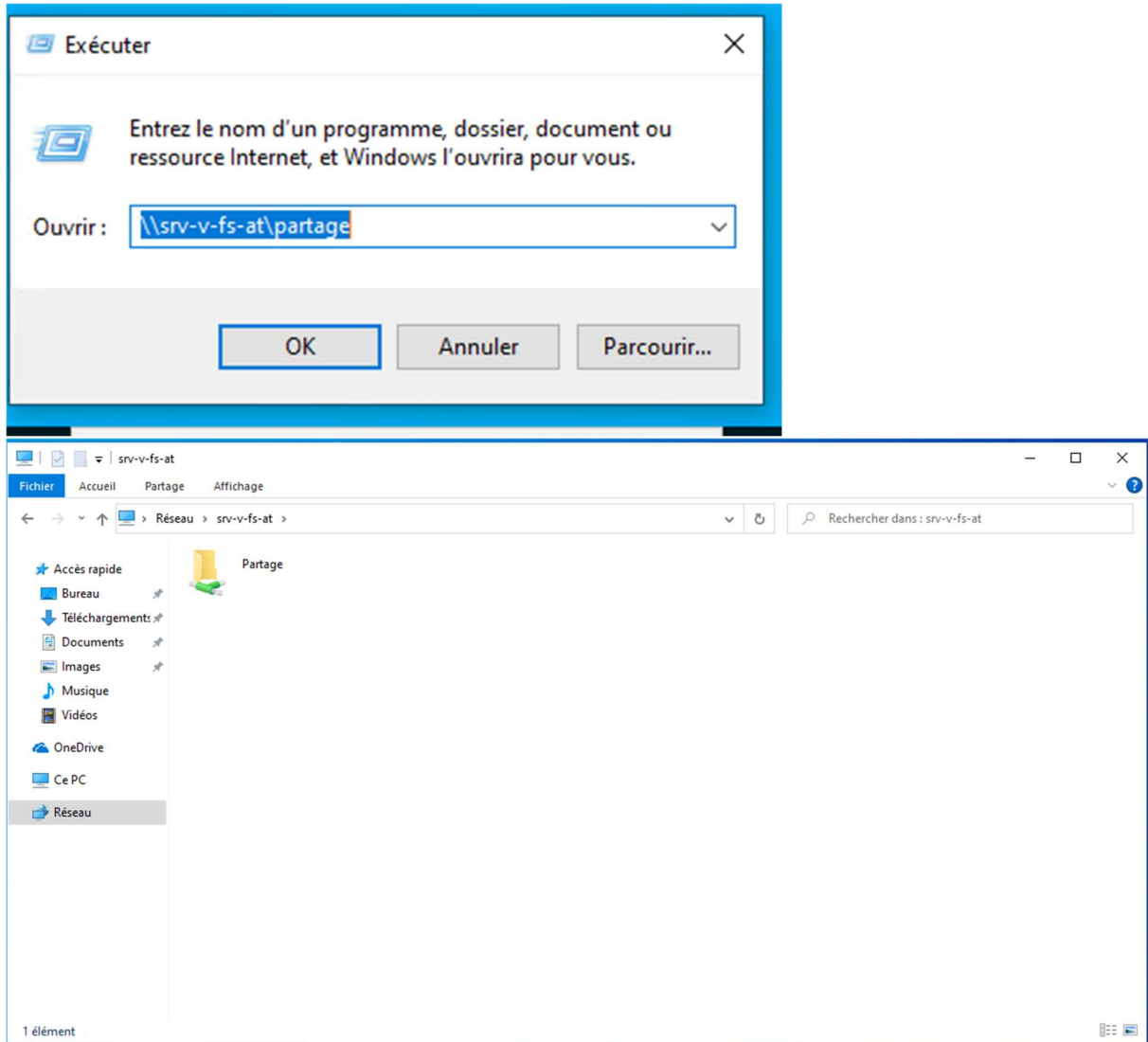


Nous passons maintenant sur notre machine virtuelle client. Nous devons également définir une adresse IP manuellement qui est sur la même adresse réseau que notre serveur (dans notre cas, nous allons définir 192.168.1.100/24).





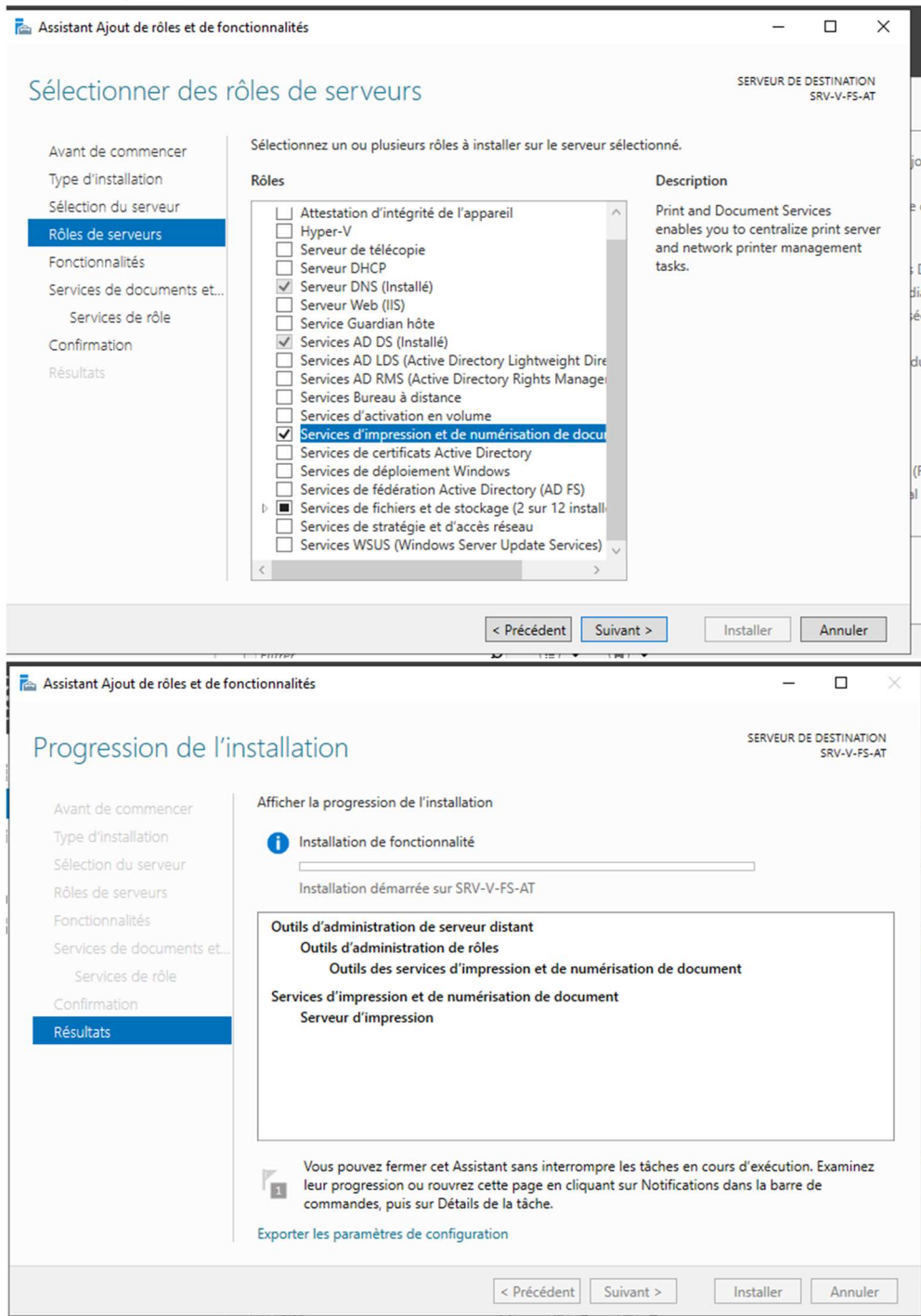
Pour tester si le partage de fichiers est bien fonctionnel, nous allons ouvrir la console « exécuter » (en appuyant sur Windows + R) et taper le chemin d'accès (qui est le nom que nous avons défini à notre serveur). Nous devons nous connecter sur le serveur grâce à l'utilisateur que nous avons créé sur notre serveur et nous arrivons sur le partage de fichier. On retrouve bien les dossiers « Partage » et « Compta » et nous avons bien les droits de lecture, de modification et d'écriture sur le dossier « Compte » et pas sur les autres, comme nous l'avions configuré précédemment.





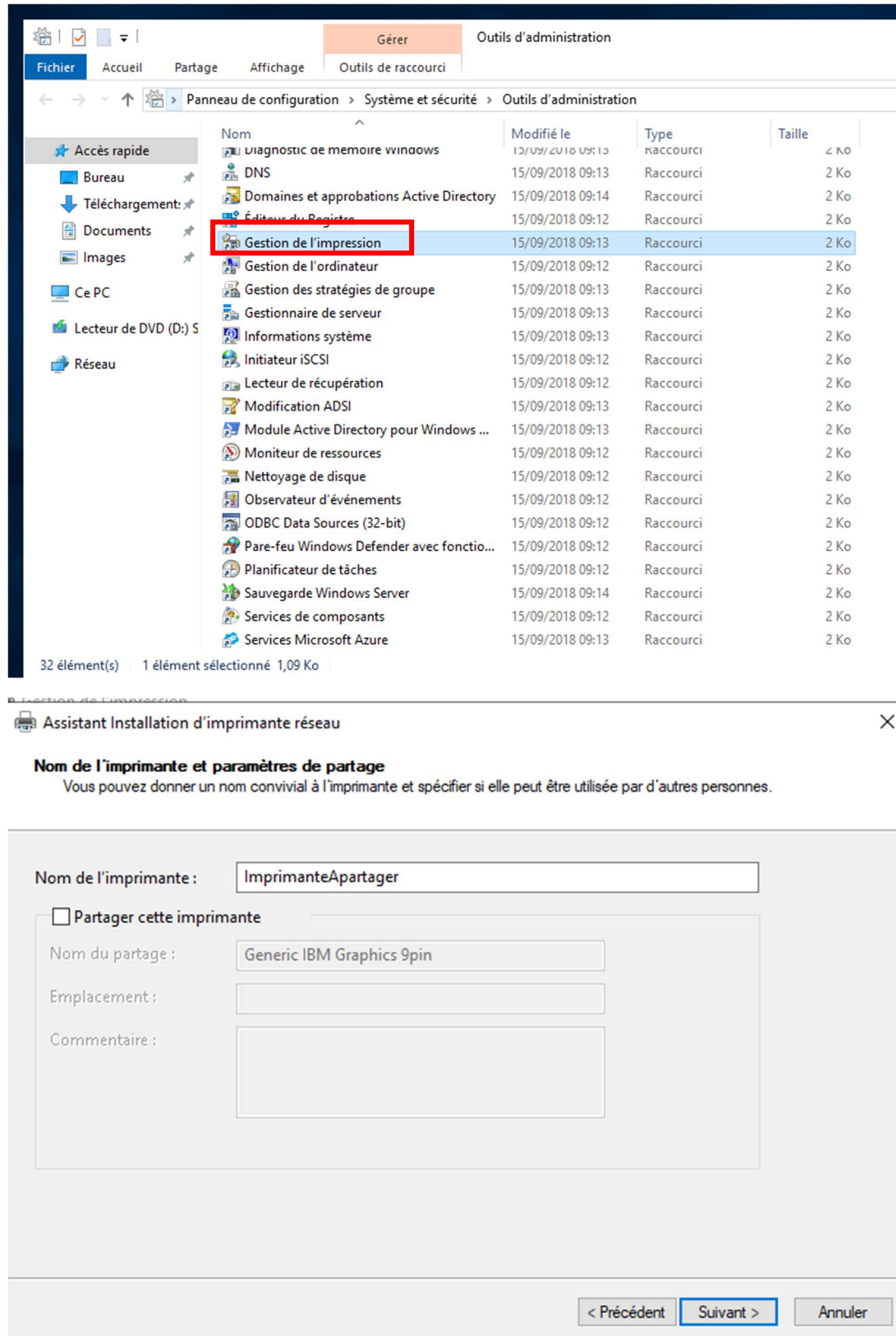
## Serveur d'impression

Pour partager une imprimante, nous nous rendons sur notre serveur de partage de fichiers et ajoutons le rôle « serveur d'impression » (normalement, il est important de passer par un serveur dédié pour le serveur d'impression).



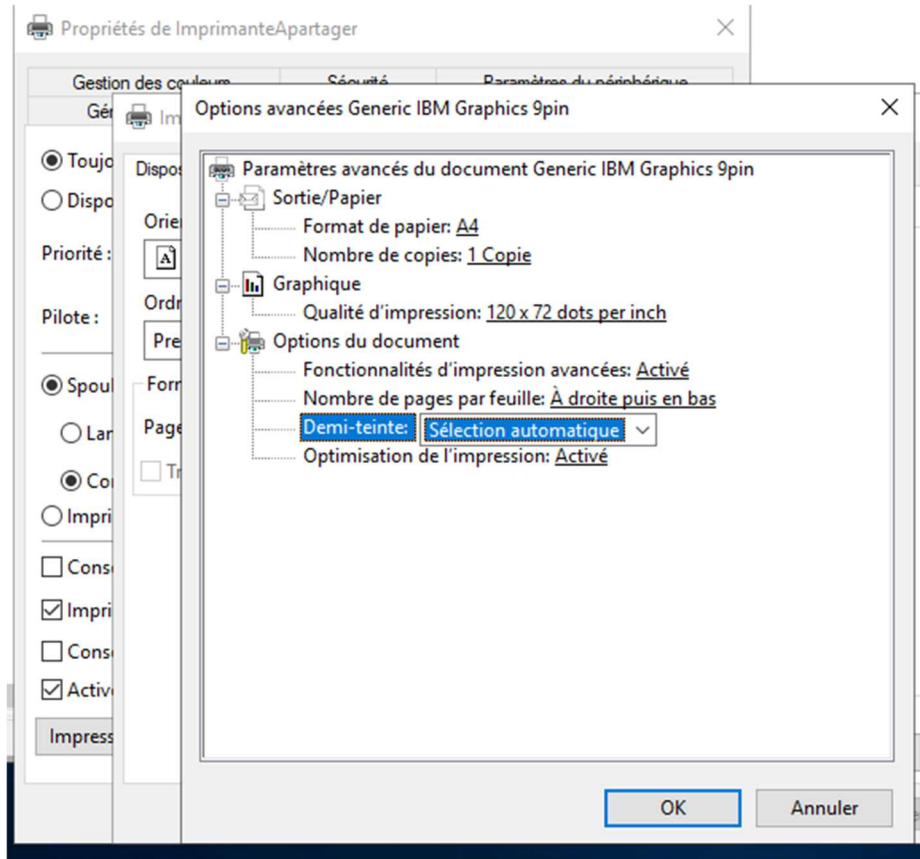


Ensuite, en passant par les outils d'administration, nous nous rendons dans « gestion de l'impression » et ajoutons une imprimante fictive que nous allons nommer « ImprimanteAPartager ». (Nous ne partageons pas l'imprimante tout de suite, nous le ferons plus tard dans les options avancées).



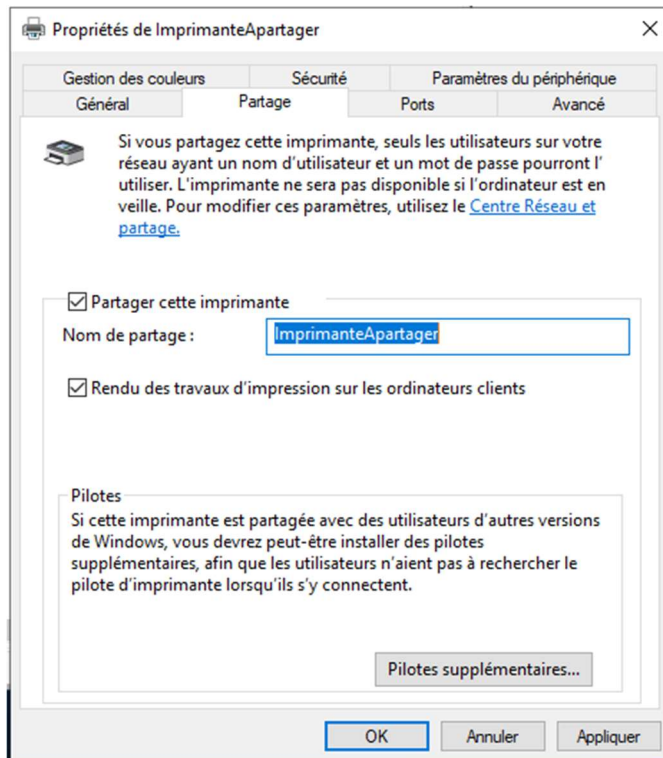


Nous pouvons ensuite nous rendre dans les propriétés de l'imprimante fictive que nous venons de créer et, dans les options avancées, nous avons la possibilité de paramétrer l'imprimante (comme par exemple, n'imprimer que en noir et blanc, les heures de disponibilité, le format de papier etc...)

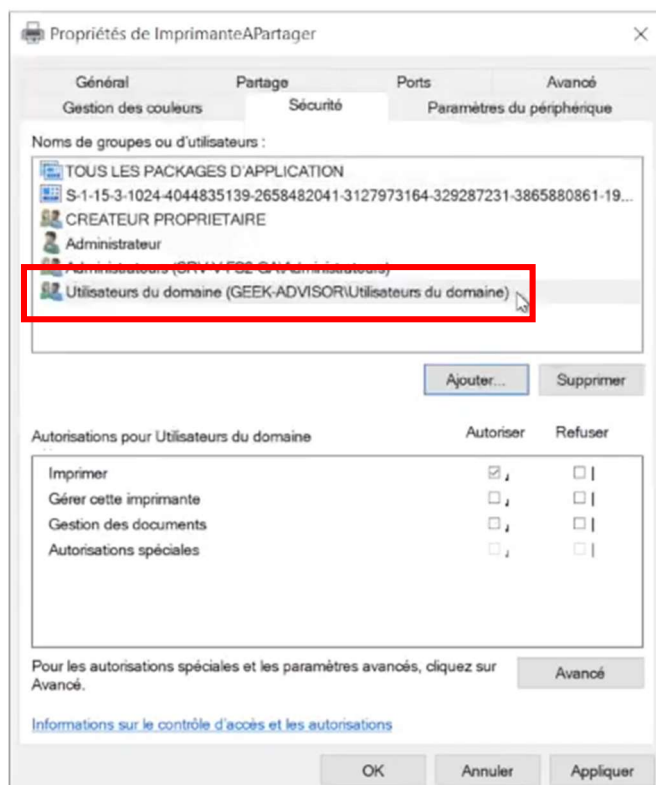




Ensuite, dans l'onglet partage, nous avons la possibilité de partager l'imprimante sur le réseau, et de demander soit le rendu sur les postes clients, soit sur le poste serveur (selon les besoins en ressources de l'un ou de l'autre).

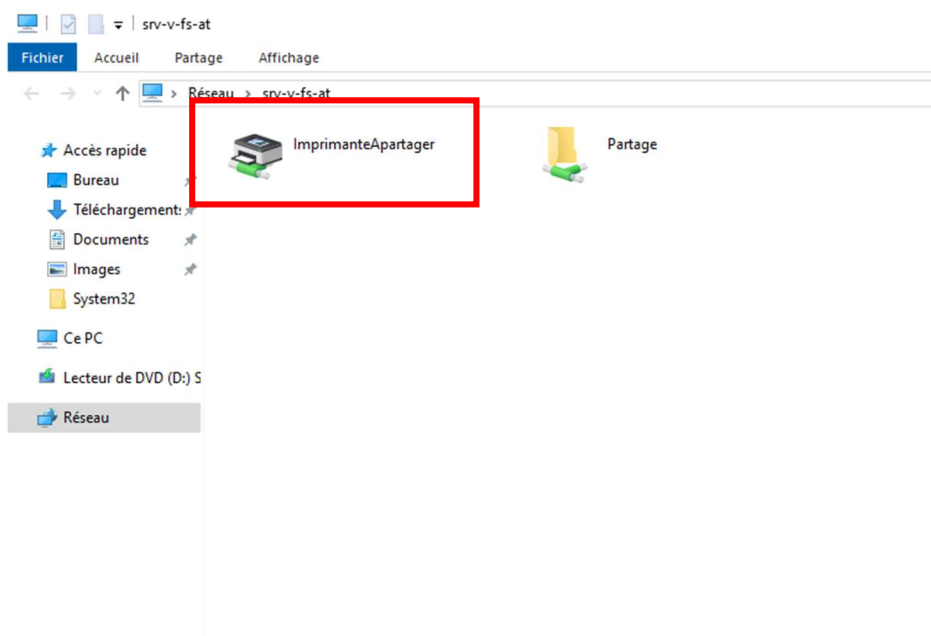
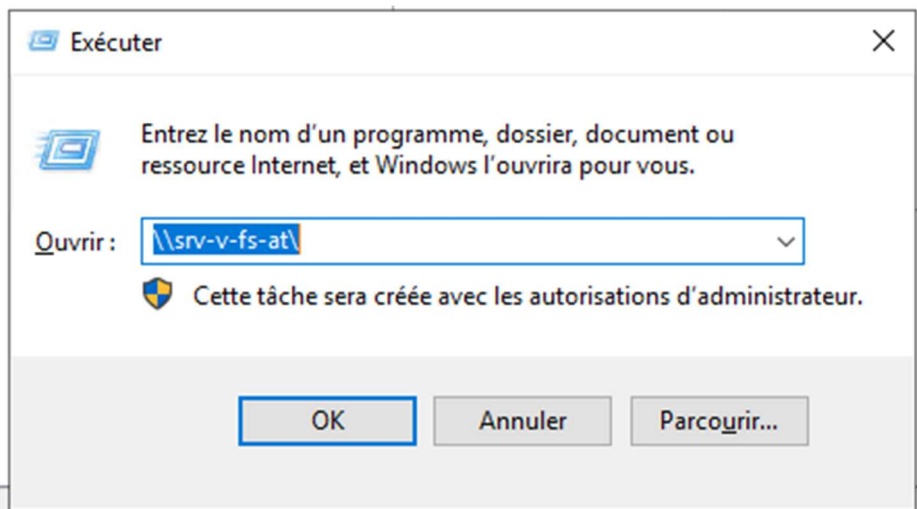


Nous devons maintenant, comme pour le partage de fichiers, gérer les droits d'accès. Par défaut, tout le monde a le droit d'imprimer sur le réseau. Ce n'est encore une fois pas très sécurisé alors nous allons supprimer « Tout le monde » de la liste et ajouter « utilisateurs authentifiés » et leur laisser les droits en impression seulement (nous avons la possibilité à certains utilisateurs de leur donner le droit de gérer l'imprimante).





Nous nous connectons sur notre poste client et avons bien l'accès à l'imprimante que nous venons de partager.





### **3. Conclusion**

Nous avons donc créé notre partage de fichiers comme indiqué pour le TP avec un utilisateur « Comptabilité » qui a un droit de lecture, d'écriture et de modification sur les dossiers « Compta » et sur aucun autre dossier.

#### **Test de fonctionnement :**

Pour le test, il faut lancer la console « exécuter » et taper le chemin d'accès comme suit :

\\SRV-V-FS-AT\ (qui est le nom que nous avons défini pour notre serveur). Nous devons nous connecter au serveur grâce à l'utilisateur que nous avons créé sur notre serveur et nous arrivons sur le partage de fichiers. On retrouve bien les dossiers « Partage », « Compta », et notre imprimante et nous avons bien les droits de lecture, de modification et d'écriture sur le dossier « Compta » et sur aucun autre comme nous l'avions configuré précédemment. (J'ai également fait un test en enlevant les droits d'écriture à un autre utilisateur, et ce dernier ne pouvait pas créer de dossiers ou entrer dans les dossiers dans lesquels il n'avait pas les droits). Dans ce TP, j'ai rencontré un problème majeur : lorsque j'ai autorisé le dossier « partage » à être partagé, je n'avais pas autorisé dans les droits la modification. Ce qui fait que lorsque j'ai accédé avec mon client à mon partage de fichiers, je n'avais pas d'accès en modification via le partage et je n'ai pas pu créer de dossier ni de fichier dans ce dossier (je n'avais pas les droits d'écriture et de modification). Il faut donc bien veiller à cocher « Lecture » et « Modification » dans les autorisations de l'onglet partage / avancé.

#### **Points de vigilance et conseils de sécurité :**

- Il faut bien veiller à ce que l'adresse IP de nos deux VMs soit sur la même adresse réseau, sinon elles ne pourront pas communiquer entre elles (Vous pouvez envoyer un ping avec votre client grâce à la commande « ping adresseIP » dans l'invite de commande pour voir si le serveur répond).
- Il ne faut pas oublier de désactiver l'héritage lorsque l'on affecte les droits dans l'onglet « sécurité », cela peut causer des conflits entre dossier parent et dossier enfant.
- Il faut également bien s'assurer que le partage de fichiers concerne seulement les «utilisateurs authentifiés» sur le serveur et non «Tout le monde» qui voudrait dire que n'importe quelle personne connectée sur le réseau pourrait avoir accès à vos fichiers.
- Evitez les chemins d'accès trop longs pour vos partages de fichiers (Il y'a un nombre de caractère maximum)
- Et dernier point, ne pas oublier de bien cocher « modification » dans les autorisations de partage pour ne pas créer de conflit entre les droits que l'on attribue dans la section « sécurité ».